

PULL AJOURÉ



Qualité :
ARLEQUIN

Aiguilles :
n° 6 et 6,5

Accessoires :
Anneaux marqueurs réf. 68395 (lot de 48)

Tailles		S	M	L	XL	XXL
Qualité ARLEQUIN		Nombre de pelotes				
Perse	10185	6	7	7	8	9

● Légende

1 m. fantaisie A : 1 m. endroit en enroulant 3 fois le fil autour de l'aig. droite au lieu d'1 fois.

1 m. fantaisie B : 1 m. endroit en enroulant 4 fois le fil autour de l'aig. droite au lieu d'1 fois.

● Points employés

CÔTES 4/4, aig. n° 6. Sur un nombre de m. divisible par 8 + 4.

1er rg (endroit du travail) : 4 m. endroit, * 4 m. envers, 4 m. endroit *, répéter de * à *.

2ème rg : 4 m. envers, * 4 m. endroit, 4 m. envers *, répéter de * à *.

Répéter ces 2 rgs.

JERSEY ENDROIT, aig. n° 6,5.

POINT FANTAISIE, aig. n° 6,5.

1er rg (endroit du travail) : Tricoter le rg en m. fantaisie A.

2ème rg : Envers en tricotant le 1er fil de chaque m. fantaisie A et en lâchant les 2 autres.

3ème rg : Endroit.

4ème rg : Envers.

5ème rg : Tricoter le rg en m. fantaisie B.

6ème rg : Envers en tricotant le 1er fil de chaque m. fantaisie B et en lâchant les 3 autres.

7ème rg : Endroit.

8ème rg : Envers.

9ème rg : Tricoter le rg en m. fantaisie A.

10ème rg : Envers en tricotant le 1er fil de chaque m. fantaisie A et en lâchant les 2 autres.

POINT MOUSSE, aig. n° 6,5.

● Echantillon

Pour réussir votre modèle, il est important de tricoter l'échantillon (Consultez nos astuces et conseils sur bergeredefrance.fr/conseils).

Un carré de 10 cm jersey endroit = 12 m. et 16 rgs.

● Réalisation

DOS :

Monter **62-66-70-76-82** m. aig. n° 6. Tricoter **8 cm (16 rgs)** côtes 4/4 en commençant et terminant par :

S et L : 5 m. endroit au lieu de 4,

M et XXL : 3 m. endroit au lieu de 4,

XL : 4 m. endroit,

mais au dernier rg pour **M - XL et XXL** augmenter 1 m.; **L** augmenter 1 m. de chaque côté (= **62-67-72-77-83** m.).

Continuer aig. n° 6,5 en tricotant :

10-10-10-10-12 rgs jersey endroit,

10 rgs point fantaisie, puis continuer jersey endroit.

A **36,5-37,5-37,5-38,5-39,5** cm (**52-54-54-56-58** rgs) de hauteur totale, continuer point mousse.

Emmanchures :

A **39-40-40-41-42** cm (**58-60-60-62-64** rgs) de hauteur totale, glisser un anneau marqueur dans la première et la dernière m. pour marquer le début des emmanchures (voir croquis) et continuer le point mousse.

A **40,5-41,5-41,5-42,5-43,5** cm (**62-64-64-66-**

68 rgs) de hauteur totale, continuer jersey endroit.

A **49-51-53-55-57** cm (**76-80-82-86-90** rgs) de hauteur totale, tricoter :

2 rgs point fantaisie (= 1er et 2ème rgs de l'explication).

2 rgs jersey endroit.

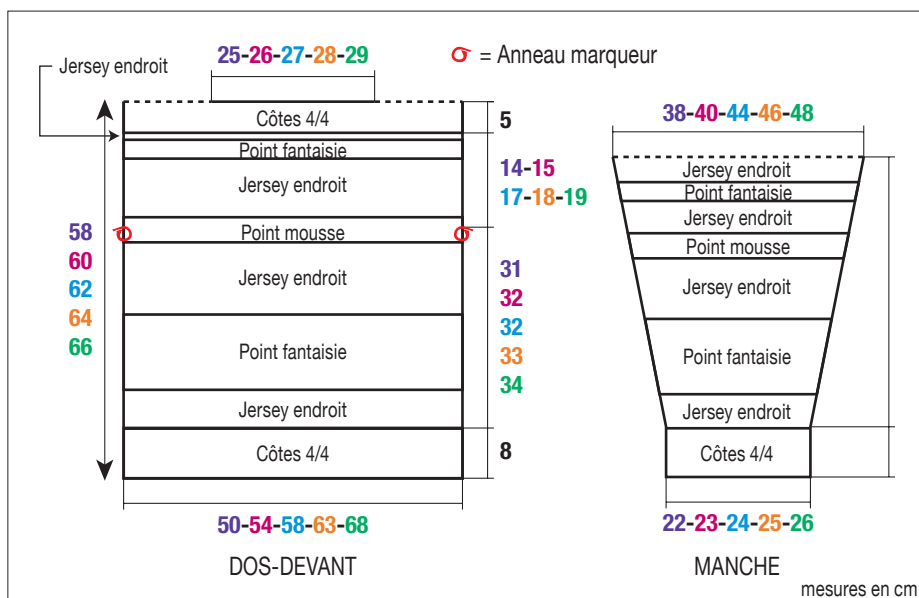
Puis, continuer côtes 4/4 aig. n° 6 en commençant et terminant comme au début du dos.

Epaules et encolure :

POINT FANTAISIE

3	3	3	3	3	3	3	3	3	3	3	3	3	3	3	3	10
4	4	4	4	4	4	4	4	4	4	4	4	4	4	4	4	5
3	3	3	3	3	3	3	3	3	3	3	3	3	3	3	3	1
15																

- = 1 m. jersey endroit
- 3 = 1 m. fantaisie A
- 4 = 1 m. fantaisie B



A **58-60-62-64-66** cm (**90-94-96-100-104** rgs) de hauteur totale, tricoter **16-18-20-22-24** m., rabattre doucement les **30-31-32-33-35** m. suivantes **pour l'encolure** en les tricotant envers, puis terminer le rg.

Puis, **pour les épaules**, laisser en attente les **16-18-20-22-24** m. restantes de chaque côté.

DEVANT :

Tricoter comme le dos, **mais pour tailles S et L** commencer et terminer les côtes 4/4 du bas du devant par 5 m. envers.

MANCHES :

Monter **28-28-28-32-32** m. aig. n° 6. Tricoter **8** cm (**16** rgs) côtes 4/4 en commençant et terminant par :

S - M et L : 4 m. endroit,

XL et XXL : 2 m. endroit au lieu de 4,

mais au dernier rg **pour S** diminuer 1 m.; **M et XXL** augmenter 1 m., **L** augmenter 1 m. de chaque côté (= **27-29-30-32-33** m.).

Continuer aig. n° 6,5 en tricotant les différents points en suivant le **diagramme** selon la taille à tricoter et en augmentant de chaque côté à 2 m. du bord :

S et M : dès le 7ème rg, puis tous les 8 rgs 2 x 1 m.; tous les 6 rgs 4 x 1 m.; puis tous les 4 rgs 4 x 1 m.

L et XL : dès le 7ème rg, puis tous les 8 rgs 2 x 1 m.; puis tous les 4 rgs 10 x 1 m.

XXL : dès le 7ème rg, puis tous les 4 rgs 13 x 1 m.

Puis, continuer sur les **47-49-54-56-59** m. obtenues.

Haut de la manche :

A **51** cm (**76** rgs) de hauteur totale, laisser les m. en attente.

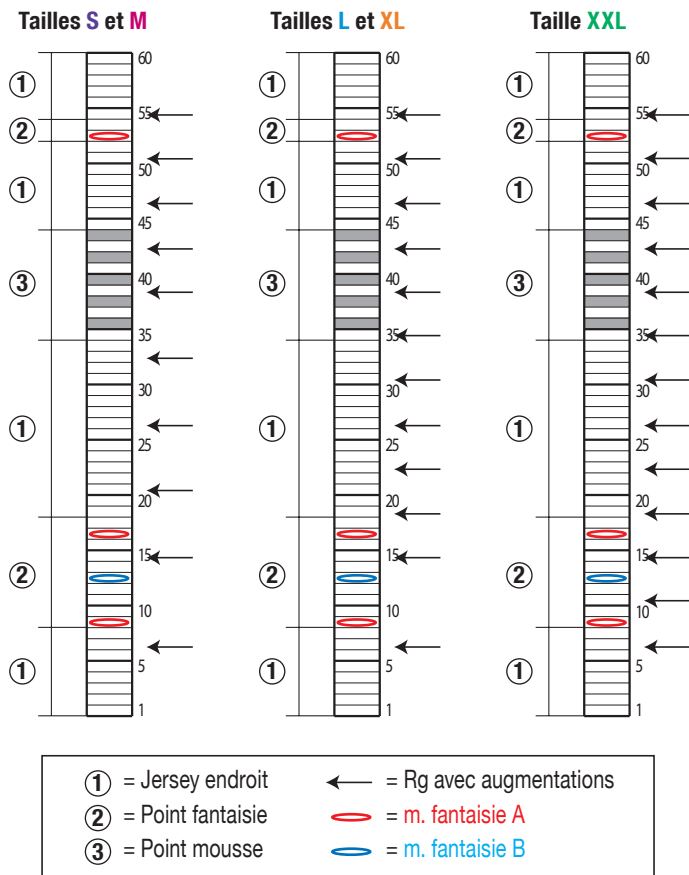
FINITIONS :

Assembler les épaules en chaînette sur l'endroit (Consultez nos astuces et conseils sur bergeredefrance.fr/conseils).

Poser à points arrière le haut des manches au bord des emmanchures de part et d'autre de la couture d'épaule entre les anneaux marqueurs.

Faire les coutures des manches et des côtés du pull.

DIAGRAMME MANCHE



LACY SWEATER



Quality:
ARLEQUIN

Knitting Needle sizes:
6 mm & 6.5 mm needles

Accessories:
Stitch markers ref. 68395 (pk of 48)

Sizes		S	M	L	XL	XXL
Quality ARLEQUIN		Number of balls				
Perse	10185	6	7	7	8	9

● Abbreviations

1 st Pattern A: k1 winding the yarn around the RH needle **3 times** instead of once.

1 st Pattern B: k1 winding the yarn around the RH needle **4 times** instead of once.

● Stitches used

4/4 rib, using 6 mm needles. Over a number of sts divisible by 8 + 4.

Row 1 (RS): k4, *p4, k4*, rep from *to*.

Row 2: p4, *k4, p4*, rep from *to*.

Rep these 2 rows.

Stocking Stitch (St St), using 6.5 mm needles.

Row 1 (RS): knit.

Row 2: purl.

Rep these 2 rows.

Pattern Stitch, using 6.5 mm needles.

Row 1 (RS): work the row in **st Pattern A**.

Row 2: purl, working the 1st loop of each st **Pattern A**, dropping the other 2.

Row 3: knit.

Row 4: purl.

Row 5: work the row in **st Pattern B**.

Row 6: purl, working the 1st loop of each **st Pattern B**, dropping the other 3.

Row 7: knit.

Row 8: purl.

Row 9: work the row in **st Pattern A**.

Row 10: purl, working the 1st loop of each st **Pattern A**, dropping the other 2.

Garter Stitch (G St), using 6.5 mm needles.

Knit every row.

● Tension/Gauge

To achieve a good result it is essential to make a tension square (Check out our tips and advices on bergeredefrance.com/advices).

12 sts & 16 rows over St St using 6.5 mm needles = 10 cm (4 in) square.

● To make

BACK:

Using 6 mm needles cast on **62-66-70-76-82** sts.

Row 1 (RS): k**5-3-5-4-3**, *p4, k4*, rep from *to*, ending with k**5-3-5-4-3** instead of k4.

Row 2: p**5-3-5-4-3**, *k4, p4*, rep from *to*, ending with p**5-3-5-4-3** instead of p4.

These 2 rows set the 4/4 rib, rep until work measures **8 cm (3 in)** [**16 rows**], **but** on the final row **for sizes M-XL & XXL** inc 1 st, **L** inc 1 st at each end of the row (= **62-67-72-77-83** sts).

Change to 6.5 mm needles & cont as foll:

Starting with a knit row work **10-10-10-10-12** rows in St St,

10 rows in Pattern Stitch,

Then starting with a knit row cont in St St.

When work measures **36.5-37.5-37.5-38.5-39.5 cm (14½-14¾-14¾-15-15¼ in)** [**52-54-54-56-58** rows] total cont in G St.

Armholes:

When work measures **39-40-40-41-42 cm (15¼-15½-15½-16-16½ in)** [**58-60-60-62-64** rows]

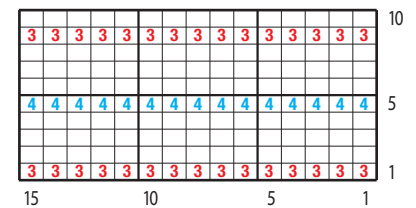
total, slip a stitch marker in to the first & last st to mark the start of armholes (see diagram) & cont in G St.

When work measures **40.5-41.5-41.5-42.5-43.5 cm (15¾-16¼-16¼-16¾-17 in)** [**62-64-64-66-68** rows] total, cont in St St.

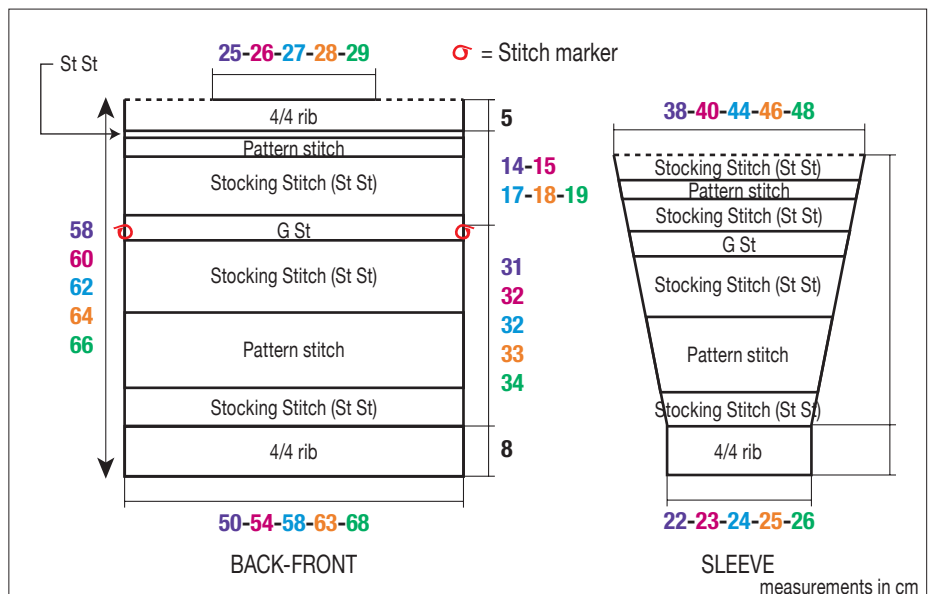
When work measures **49-51-53-55-57 cm (19¼-20-20¾-21¾-22½ in)** [**76-80-82-86-90** rows] total, work as foll:

2 rows Pattern Stitch (= Rows 1 & 2 of the explanation).

PATTERN STITCH



- = K1 on RS, P1 on WS
- = 1 st Pattern A
- = 1 st Pattern B



2 rows St St.

Then change to 6 mm needles & cont in 4/4 rib starting & ending each row in the same way as for the start of Back.

Shoulders & neck:

When work measures **58-60-62-64-66** cm (**22¾-23½-24¼-25¼-26** in) [**90-94-96-100-104** rows] total cont as foll:

Next row (RS): Rib **16-18-20-22-24** sts, cast off loosely & pwise **30-31-32-33-35** sts for the neck, rib to end.

Then, leave the **16-18-20-22-24** sts at either side of the neck on a spare needle for the shoulders.

FRONT:

Using 6 mm needles cast on **62-66-70-76-82** sts.

Row 1 (RS): **p1-k3-p1-k4-k3**, *p4, k4*, rep from *to*, ending with **p5-k3-p5-k4-k3** instead of k4.

Row 2: **k1-p3-k1-p4-p3**, *k4, p4*, rep from *to*, ending with **k5-p3-k5-p4-p3** instead of p4.

These 2 rows set the 4/4 rib, rep until work measures **8** cm (**3** in) [**16** rows], **but** on the final row **for sizes M-XL & XXL** inc 1 st, L inc 1 st at each end of the row (= **62-67-72-77-83** sts).

Work the remainder of the Front in the same way as for Back.

SLEEVES:

Using 6 mm needles cast on **28-28-28-32-32** sts.

Row 1 (RS): **k4-4-4-2-2**, *p4, k4*, rep from *to*, ending with **k4-4-4-2-2** instead of k4.

Row 2: **p4-4-4-2-2**, *k4, p4*, rep from *to*, ending with **p4-4-4-2-2** instead of p4.

These 2 rows set the 4/4 rib, rep until work measures **8** cm (**3** in) [**16** rows], **but** on the final row **for sizes S** dec 1 st, **M & XXL** inc 1 st, L inc 1 st at each end of the row (= **27-29-30-32-33** sts).

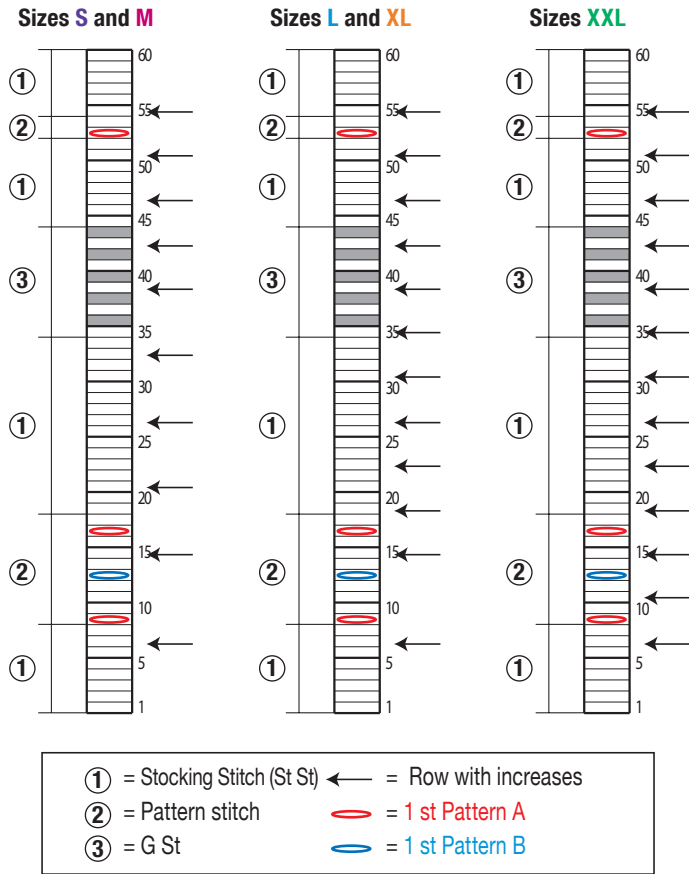
Change to 6.5 mm needles & cont in the different sts foll the Chart according to the size you are making. On the 7th row start the inc as foll:

Next row (RS - inc): patt 2, inc 1, patt to last 2 sts, inc 1, patt 2.

Rep this inc on every foll **8th-8th-8th-8th-4th** row **1-1-1-1-12** times, every foll **6th-6th-4th-4th-0** row **4-4-10-10-0** times, every foll **4th-4th-0-0-0** row **4-4-0-0-0** times.

Cont on the **47-49-54-56-59** sts obtained.

SLEEVE CHART



Top of sleeve:

When work measures **51** cm (**20** in) [**76** rows] total, leave the sts on a spare needle.

FINISHING:

Join the shoulders using chain st on the RS of work (Check out our tips and advices on bergeredefrance.com/advices).

Using back stitch graft (Check out our tips and advices on bergeredefrance.com/advices) the tops of the sleeves in to the armholes either side of the shoulder seams and in between the stitch markers.

Sew the side & sleeve seams of the sweater.

Secure & weave in all ends.

AJOURTRUI



Kwaliteit :
ARLEQUIN

Breinaalden :
nr. **6 en 6,5**

Fournituren :
markeeringen, artikelnr. 68395 (pakje van 48 stuks)

Maten		S	M	L	XL	XXL
Kwaliteit ARLEQUIN		Aantal bollen				
Perse	10185	6	7	7	8	9

Toelichting

1 st. fantasie A : 1 st. recht en hierbij de draad 3 keer om de rechternld. slaan in plaats van 1 keer.

1 st. fantasie B : 1 st. recht en hierbij de draad 4 keer om de rechternld. slaan in plaats van 1 keer.

Gebruikte steken

BOORDSTEEK 4/4, nld. nr. 6. Over een aantal st. deelbaar door 8 + 4.

1e nld. (goede kant van het werk) : 4 st. recht, *4 st. averecht, 4 st. recht*, van * tot * herhalen.

2e nld.: 4 st. averecht, *4 st. recht, 4 st. averecht*, Deze 2 nld. herhalen.

RECHTE TRICOTSTEEK, nld. nr. 6,5.

FANTASIESTEEK, nld. nr. 6,5.

1e nld. (goede kant van het werk) : de nld. in **st. fantasie A** breien.

2e nld.: averecht en hierbij de 1e draad van elke st. fantasie A breien en de andere 2 draden laten vallen.

3e nld.: recht.

4e nld.: averecht.

5e nld.: de nld. in **st. fantasie B** breien.

6e nld.: averecht en hierbij de 1e draad van elke **st. fantasie B** breien en de andere 3 draden laten vallen.

7e nld.: recht.

8e nld.: averecht.

9e nld.: de nld. in **st. fantasie A** breien.

10e nld.: averecht en hierbij de 1e draad van elke st. fantasie A breien en de andere 2 draden laten vallen.

RIBBELSTEEK, nld. nr. 6,5.

Proeflapje

Voor het slagen van uw model is het belangrijk om het proeflapje te breien (Bekijk onze tips en advies op bergeredefrance.nl/conseils).

Een vierkant van 10 cm in rechte tricotsteek 12 st. en 16 nld.

Uitvoering

RUGPAND :

62-66-70-76-82 st. met nld. nr. 6 opzetten, **8 cm (16 nld.)** boordsteek 4/4 breien en hierbij beginnen en eindigen voor :

S en L : met 5 st. recht i.p.v. met 4,

M en XXL : met 3 st. recht i.p.v. met 4,

XL : met 4 st. recht,

maar in de laatste nld. **voor M - XL en XXL** 1 st. meerderen; voor L aan elke kant 1 st. meerderen (= **62-67-72-77-83** st.).

Met nld. nr. 6,5 als volgt verder breien :

10-10-10-10-12 nld. rechte tricotsteek,

10 nld. fantasiesteek,

dan verder breien in rechte tricotsteek.

Op **36,5-37,5-37,5-38,5-39,5** cm (**52-54-54-56-58** nld.) totale hoogte verder breien in ribbelsteek.

Armsgaten :

Op **39-40-40-41-42** cm (**58-60-60-62-64** nld.) totale hoogte een markeerring op de eerste en de laatste st. plaatsen om het begin van de armsgaten aan te geven (zie tekening) en verder breien in ribbelsteek.

Op **40,5-41,5-41,5-42,5-43,5** cm (**62-64-64-**

66-68 nld.) totale hoogte verder breien in rechte tricotsteek.

Op **49-51-53-55-57** cm (**76-80-82-86-90** nld.) totale hoogte breien :

2 nld. fantasiesteek (= 1e en 2e nld. van de beschrijving),

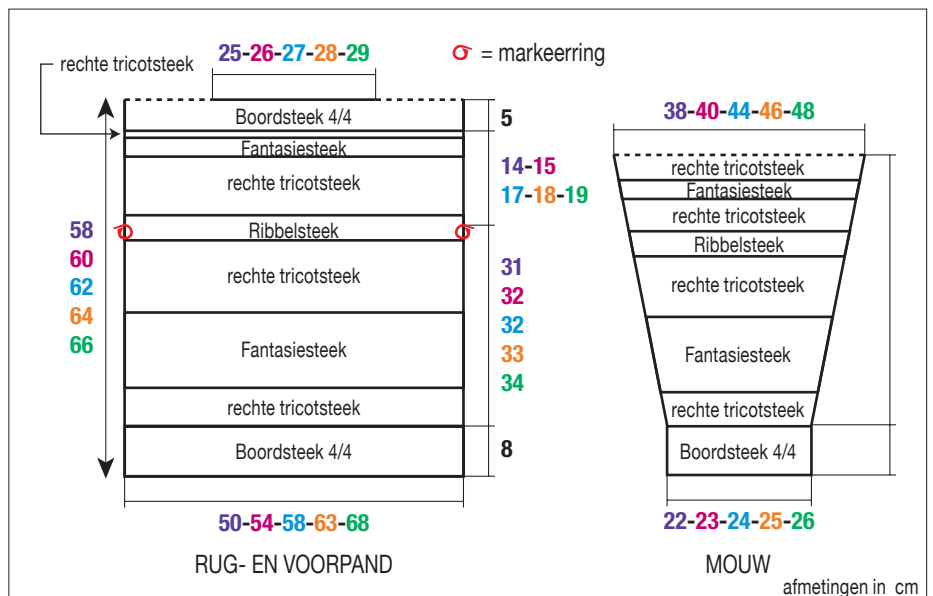
2 nld. rechte tricotsteek.

Dan verder breien in boordsteek 4/4 met nld. nr. 6 en hierbij beginnen en eindigen als voor het begin van het rugpand.

FANTASIESTEEK

3	3	3	3	3	3	3	3	3	3	3	3	3	3	3	3	3	3	3	3	10	
4	4	4	4	4	4	4	4	4	4	4	4	4	4	4	4	4	4	4	4	5	
3	3	3	3	3	3	3	3	3	3	3	3	3	3	3	3	3	3	3	3	1	
15										10										5	
																					1

- = 1 st. rechte tricotsteek
- = 1 st. fantasie A
- = 1 st. fantasie B



Schouders en hals :

Op **58-60-62-64-66** cm (**90-94-96-100-104** nld.) totale hoogte **16-18-20-22-24** st. breien, voor de hals de volgende **30-31-32-33-35** st. soepel afkanten en ze hierbij averecht breien, dan de nld. uitbreien.

Dan **voor de schouders** de overige **16-18-20-22-24** st. aan elke kant laten wachten.

VOORPAND :

breien als het rugpand, **maar voor de maten S en L** de boordsteek 4/4 aan de onderkant van het voorpand beginnen en eindigen met 5 st. averecht.

MOUWEN :

28-28-28-32-32 st. met nld. nr. 6 opzetten, **8** cm (**16** nld.) boordsteek 4/4 breien en hierbij beginnen en eindigen voor :

S - M en L : met 4 st. recht,

XL en XXL : met 2 st. recht i.p.v. met 4,

maar in de laatste nld. **voor S** 1 st. minderen; voor **M en XXL** 1 st. meerderen; voor **L** aan elke kant 1 st. meerderen (= **27-29-30-32-33** st.).

Verder breien met nld. nr. 6,5 in de verschillende steken volgens het **diagram** van de gekozen maat en aan beide kanten op 2 st. uit de kant meerderen voor :

S en M : vanaf de 7e nld., dan elke 8e nld. 2 x 1 st.; elke 6e nld. 4 x 1 st.; elke 4e nld. 4 x 1 st.

L en XL : vanaf de 7e nld., dan elke 8e nld. 2 x 1 st.; elke 4e nld. 10 x 1 st.

XXL : vanaf de 7e nld., dan elke 4e nld. 13 x 1 st.

Dan verder breien over de verkregen **47-49-54-56-59** st.

Bovenkant mouw :

Op **51** cm (**76** nld.) totale hoogte de st. laten wachten.

AFWERKING :

De schouders met de kettingsteek op de goede kant aan elkaar naaien (Bekijk onze tips en advies op bergeredefrance.nl/conseils).

De bovenkant van de mouwen met de stiksteek aan weerszijden van de schoudernaad tussen de markeeringen langs de armgaten naaien.

De mouw- en zijnaden van de trui sluiten.

DIAGRAM MOUW

